

# OFFRE EDUCATIVE DU BUREAU MONTAGNE DU VAL D'AZUN

[bmva.net](http://bmva.net)

06 95 20 30 03



*Crédit photos Pierre Meyer AE Médias Parc national des Pyrénées*

Le Bureau Montagne du Val d'Azun est un syndicat local professionnel qui regroupe de nombreux professionnels de la montagne à votre écoute pour vous accompagner dans votre projet éducatif.

Nous sommes unis par la passion des Pyrénées et du Val d'Azun en particulier !

Les activités que nous vous proposons sont nombreuses et variées : randonnées pédestres et à raquettes (en hiver), escalade, escalad'arbre, biathlon, VTT, spéléologie, canyon, chiens de traîneaux (hiver) et canirando (été), Via ferrata...

Toutes ces activités n'ont qu'un seul but, le contact avec la nature et l'éducation à l'environnement !



## L'école dehors, un peu, beaucoup, passionnément !

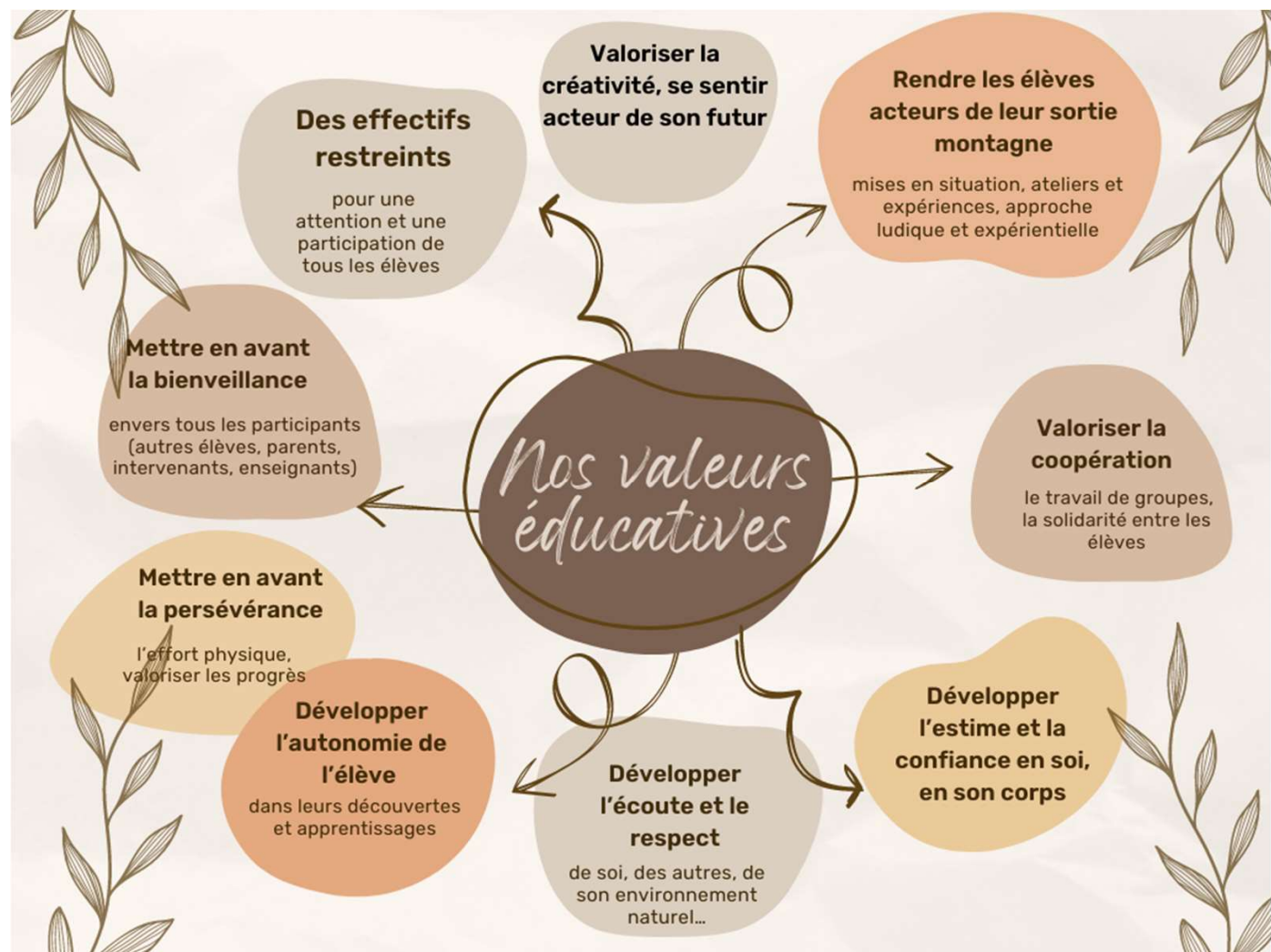
A travers nos activités, nous mettons en avant la nécessité de faire sortir les élèves de l'enceinte de l'école pour leur bien-être, pour la découverte de leur environnement, la prise de conscience de sa fragilité et de leur pouvoir d'agir.

Nous mettons en avant la coopération, la bienveillance et la persévérance.

Le syndrome du manque de nature a été théorisé en 2005. Il a pour conséquence une plus grande occurrence de cas d'hyperactivité, d'obésité, de myopie, de TDAH, de dépendance aux écrans...

Alors, toute la communauté éducative, dont nous faisons partie, doit tout faire pour permettre aux élèves d'être en contact étroit avec la nature.

**Tous dehors !**



## OFFRE EDUCATIVE Cycles 1 à 4

*Voici une sélection de sorties montagne En fonction de votre projet, nous nous adaptons à vos objectifs pédagogiques.*



**FORET**, espace de découvertes infinies

**NEIGE**, le grand blanc

**CHANGEMENT CLIMATIQUE** et montagne d'avenir

**ORIENTATION**, ne jamais perdre le nord !

**REFUGE**, une nuit inouïe !

**APPROCHE SENSORIELLE**, la montagne par tous les sens

**PASTORALISME**, revenons à nos moutons !

**FAUNE**, là-haut, ça bouge !

**PYRENEISME**, toute une histoire...

**GEOLOGIE, GEOMORPHOLOGIE**, apprenti géologue

**LA MONTAGNE** sportive, biathlon et compagnie



**FORET, espace de découvertes infinies...**

# Dessine-moi un arbre



Reconnaissance des arbres



Cycle 1



journée



Col de Couraduc (Aucun)



*Cette balade dans la forêt est une première immersion dans le milieu forestier...*

*Elle permet à l'enfant de vivre différents ateliers de découverte de l'arbre et son milieu de vie : jeu sur l'identification (toucher l'arbre et pouvoir le reconnaître), atelier de création Land art, contes sur les essences d'arbres, cycle de l'arbre (de la naissance jusqu'à la mort), dessin et acquisition de vocabulaire pour décrire un arbre, jeu de motricité dans la forêt pour développer son agilité au déplacement, écoute des sons de la forêt...*



- Connaître les principales étapes de développement d'un végétal
- Connaître les besoins essentiels des végétaux
- Adopter une attitude responsable en matière de respect des lieux et du vivant
- Affiner son écoute et développer sa motricité dans un environnement nouveau
- Dessiner et réaliser des compositions plastiques

# La toile de la forêt vivante



Les interdépendances dans la forêt



Cycle 2



journée



Col de Couraduque (Aucun)  
Sapinière du Tech (Arrens-Marsous)  
Lac d'Estaing (Estaing)

*Du sous-sol à la canopée, immersion dans l'univers forestier lors d'une randonnée avec des points d'arrêts pour observer, se questionner, faire des liens pour connaître une part de la diversité forestière, comprendre les interactions des êtres vivants entre eux et avec leur milieu (coopération, prédation, symbiose...), comprendre l'action de l'homme sur ce milieu spécifique au cours du temps.*



- Représenter l'environnement proche par le dessin (carnet de croquis)
- Photographier en variant les points de vue et les cadrages
- Adapter sa motricité dans un milieu spécifique
- Développer un comportement responsable vis-à-vis de l'environnement

# La forêt écosystème



Ecologie de la forêt



Cycle 3



journée



Col de Couraducque (Aucun)  
Sapinière du Tech (Arrens-Marsous)  
Lac d'Estaing (Estaing)



*Randonnée dans l'écosystème forestier pour en appréhender toutes ses dimensions et l'ensemble des interactions entre les éléments qui le composent : étude du sol et du cycle de la matière organique, chaînes et réseaux alimentaires entre les êtres vivants, photosynthèse, pollinisation, cycle de l'arbre, structure et dynamique de la forêt, l'homme et la forêt au cours du temps et à travers le paysage...*



- Acquérir du vocabulaire spécifique au monde forestier
- Acquérir une approche scientifique
- Comprendre l'importance de la pollinisation
- Identifier différentes étapes du cycle de vie d'une plante et des formes associées
- Savoir utiliser une clé de détermination et classification des êtres vivants
- Développer sa motricité en terrain spécifique
- Adopter un comportement éthique et responsable
- Utiliser des instruments d'observation, de mesure, des techniques de préparation, de collecte.

# La forêt dans tous ses états !



Multifonctionnalité de la forêt  
Escalad'arbre



Cycle 4



journée



Col de Couraduque (Aucun)  
Sapinière du Tech (Arrens-Marsous)  
Lac d'Estaing (Estaing)



*Cette sortie permet aux élèves de ressentir physiquement la verticalité et la texture de l'arbre à travers la pratique de l'escalad'arbre (encadrement par nos moniteurs diplômés) pour une partie du groupe.*

*L'autre groupe appréhende au travers d'une randonnée et d'ateliers ludiques, les différentes fonctions de la forêt (la forêt productive et ses débouchés, la forêt réservoir de biodiversité, la forêt sociale et la forêt protection contre les risques).*

*Une réflexion collective à travers un jeu de rôles permet d'identifier les enjeux et la complexité de la gestion de ce milieu spécifique.*



- Développer sa motricité
- S'engager, maîtriser les risques, dominer ses appréhensions,
- Comprendre et se conformer à des règles de sécurité
- Identifier les impacts positifs ou négatifs de l'homme sur son environnement
- Comprendre les responsabilités individuelles et collectives en matière de préservation des ressources
- Comprendre une activité humaine peut modifier l'organisation et le fonctionnement des écosystèmes.



**NEIGE, le grand blanc**

# Flocons, boules et patapon...



Premiers contacts avec la neige



Cycle 1



Journée



Col de Couraduque (Aucun) ou  
Col du Soulor (Arrens-Marsous)  
Salle hors sac chauffée pour  
pique-nique



- Connaître les différents états de l'eau selon les variations de températures.
- Connaître le mécanisme de formation des flocons.
- Identifier plusieurs types de flocons en les dessinant.
- Savoir se protéger du froid.
- Développer son imaginaire pour créer avec la neige et les objets environnants, avec ou sans outils.
- Développer la coopération pour créer une sculpture de neige en commun.
- Découverte de la luge et de la sensation de glisse.

*Cette sortie est une première découverte de l'élément neige. Qu'est-ce que c'est la neige ? D'où vient-elle et comment se forme-t-elle ? Que devient-elle une fois au sol ? Sous forme de petit quizz oraux, nous introduisons des notions essentielles sur la neige tout en s'amusant. Jeux de neige, glissades et créations blanches compléteront la journée dans la neige.*



# Blanc comme neige



Raquettes et fabrication d'un igloo



Cycle 2



Journée



Col de Couraduque (Aucun) ou  
Col du Soulor (Arrens-Marsous)

Salle hors sac chauffée pour  
pique-nique



Raquettes aux pieds sur un parcours facile, les élèves vivent des ateliers d'observation et d'étude de la neige : observation de différents types de flocons à la loupe, étude de la notion de cohésion, notion d'isotherme 0°, étude du manteau neigeux en faisant une coupe de neige, mesure de la température de la neige sur différentes strates, observation de l'influence de l'orientation et du pourcentage de pente, ateliers autour du phénomène d'avalanche (origine, risques, prévention...). En fin de parcours, un jeu de mémoire sur les connaissances acquises permet une synthèse de la demi-journée.

L'après-midi est consacrée à la construction d'un igloo dans le but de renforcer la coopération entre les élèves autour d'une œuvre collective.



- Connaître les propriétés isolantes de la neige.
- Savoir différencier différents types de flocons et comprendre le phénomène de cohésion de la neige.
- Comprendre le phénomène des avalanches.
- Savoir se protéger efficacement du froid.
- Savoir construire un igloo.
- Connaître d'autres méthodes d'abri (abri norvégien, trou dans la neige).
- Développer la coopération entre les élèves.

# Neige et sécurité hivernale



Raquettes et apprentissage du DVA



Cycle 3 et 4



Journée



Col de Couraduque (Aucun) ou  
Col du Soulor (Arrens-Marsous)  
Salle hors sac chauffée pour  
pique-nique

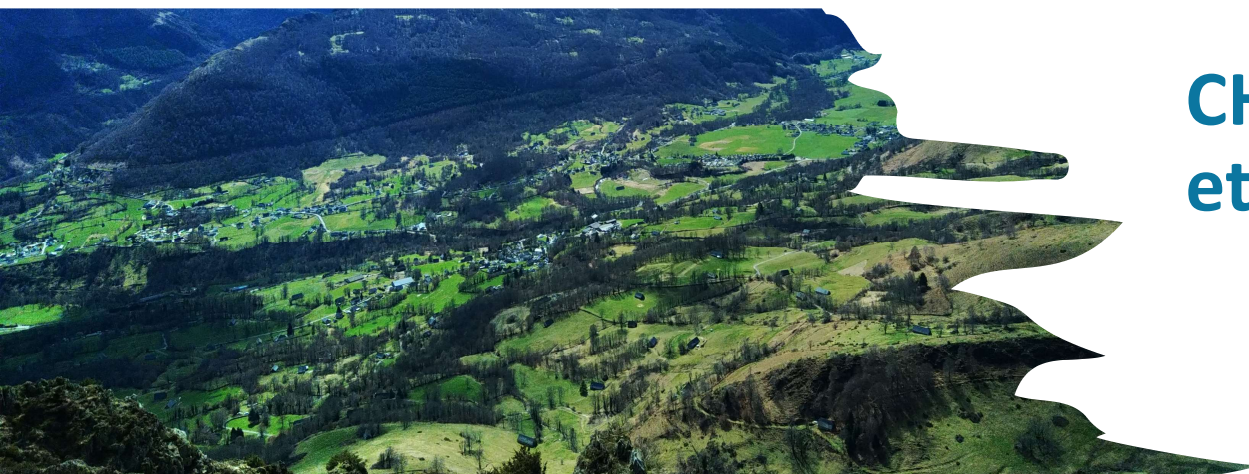
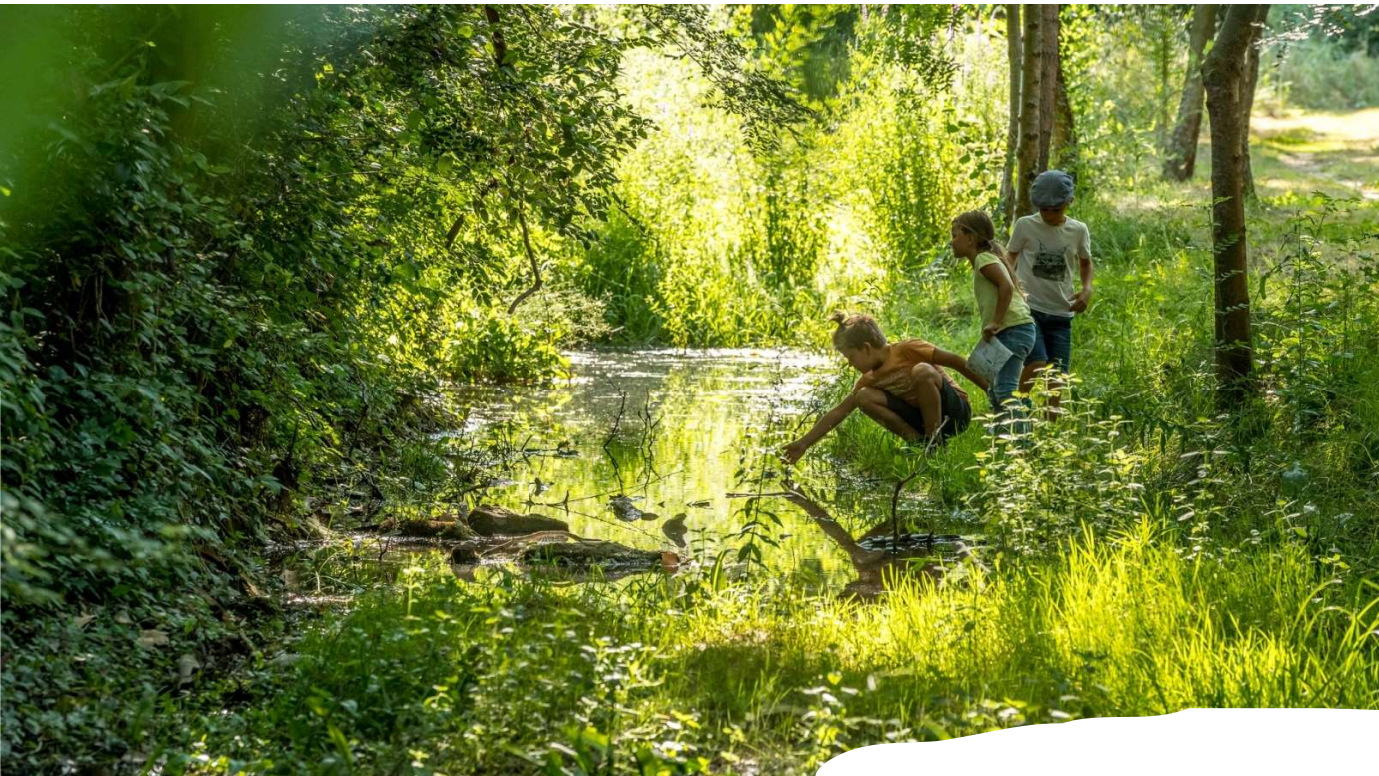


La matinée est consacrée à une randonnée en raquettes avec différents ateliers d'observation du manteau neigeux (différents types de flocons, coupe de neige avec études des strates...), un atelier consacré à la compréhension du phénomène d'avalanches (quelles sont les causes, quels sont les types, quelles peuvent être les conséquences, comment s'en protéger ? Savoir lire un BRA (bulletin d'estimation du risque d'avalanches), etc.

L'après-midi est consacrée à la connaissance et l'utilisation de matériel type DVA avec une mise en situation de recherche et quelques apports de secourisme.



- Connaître le vocabulaire lié à la neige (manteau neigeux, cohésion, gobelet, gros grains)
- Savoir déchiffrer et comprendre le Bulletin du risque d'avalanche (BRA) et les différents niveaux de risques.
- Savoir utiliser un appareil permettant de rechercher des victimes d'avalanches (DVA).
- Acquérir des notions de secourisme.
- Connaître la notion de risque, aléa et enjeu.



## **CHANGEMENT CLIMATIQUE et montagne d'avenir**

# Au fil de l'eau...



Cycle de l'eau  
Paysage et son évolution  
Interactions climat et paysage



**Cycle 2**



½ journée



Aucun (Val d'Azun)

*Tout au long de cette demi-journée, nous suivons le sentier de découvertes initié par la commune d'Aucun sur la thématique de l'eau pour aborder différentes thématiques : lecture de paysage et identification des éléments en lien avec l'eau, cycle de l'eau, l'eau et les risques majeurs, l'utilisation de la force motrice de l'eau et visite d'un moulin à eau, l'eau et le changement climatique, l'importance de l'eau pour les êtres vivants, le rôle des zones humides. Des mises en situation, des ateliers et la lecture de paysage sont privilégiés tout au long de cette balade facile.*



- Développer le sens de l'intérêt général, apprendre à différencier l'intérêt particulier de l'intérêt général dans des situations concrètes.
- Développer les aptitudes au discernement et à la réflexion critique.
- Mettre en pratique les premières notions de gestion responsable de l'environnement par des actions simples individuelles ou collectives (« éco-gestes »).
- Utiliser et produire des représentations de l'espace. Acquérir du vocabulaire descriptif du paysage.
- Lire des plans, se repérer sur des cartes.
- Reconnaître les états de l'eau et leur manifestation dans divers phénomènes naturels.



# En descendant le long du Boularic



Différence entre climat et météo  
Cycle de l'eau, Lecture de paysage  
Lien changement climatique et paysage



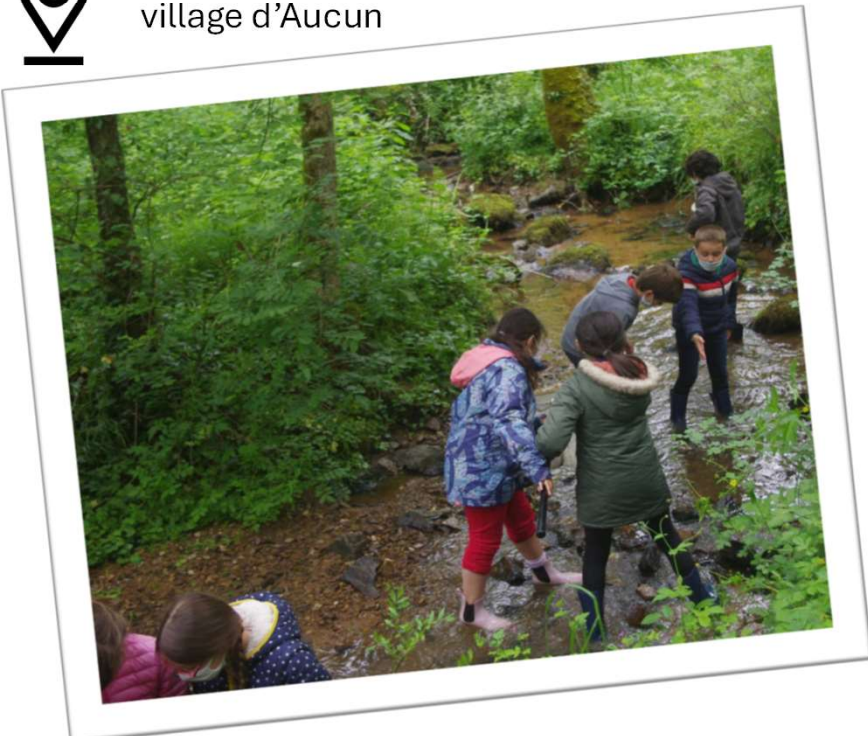
**Cycle 3**



Journée



Col de Couraduque jusqu'au  
village d'Aucun



- Se repérer dans l'espace et construire des repères géographiques.
- Développer le vocabulaire de description des milieux (relief, hydrologie, climat, végétation).
- Associer des espaces et des fonctions (production agricole, tourisme...).
- Distinguer la météorologie du climat.
- Comprendre un document historique.
- Aborder la prospective territoriale dans une logique de développement durable.

# La montagne exposée



Risques majeurs, Erosion  
Changement climatique  
Atténuation et adaptation au  
changement climatique



**Cycle 4**



Journée



Col de Couraduque jusqu'à  
Aucun (Val d'Azun)



*La journée débute au Col de Couraduque pour identifier les différents risques majeurs existant en milieu montagnard (risque sismique, inondation, coulée de boue, avalanche...). Notions abordées (aléa, enjeu, risque...). Cette identification s'effectue grâce à l'étude de différents documents (carte IGN, photos anciennes, plan communal de sauvegarde, graphique de sismographe...). Un lien est fait ensuite entre ces risques et le paysage pour identifier des zones à risques. La descente vers la commune d'Aucun permet de suivre le ruisseau du Boularic et d'approfondir le risque lié à l'inondation. La visite du sentier de découvertes sur l'eau, initié par la commune d'Aucun, permet d'identifier un aménagement d'adaptation au risque inondation et de visiter la zone humide de la Hiasse.*

*Sur le retour de la sortie, la visite de Epicentre à Lourdes (Centre pyrénéen des risques majeurs à Lourdes) offre un complément muséographique aux découvertes de terrain.*



- Identifier un risque naturel et les modalités de prévention associées.
- Relier le réchauffement climatique et les conséquences sur les activités humaines.
- Décrire quelques conséquences du réchauffement climatique récent sur le peuplement des milieux. Citer des stratégies d'atténuation ou d'adaptation au réchauffement climatique.



**ORIENTATION,  
ne jamais perdre le nord !**

# Learn'O, un jeu d'orientation



Jeu d'orientation facile et apprentissage par le mouvement



Cycles 1, 2, 3 et 4



1/2 journée



Aucun (Val d'Azun)



*Sur un périmètre sécurisé et délimité, les enfants évoluent à leur rythme avec des cartes de jeux en découvrant les notions d'orientation simples. Le démarrage de la séance est rapide et chaque participant est immédiatement autonome sur le parcours.*

*Chaque participant se munit d'un doigt électronique et d'une carte qu'il choisit (représentant le parcours à effectuer à pied et à son rythme).*

*Validation du résultat et du parcours sur l'ordinateur avant d'en choisir un nouveau. De nombreuses cartes énigmes sont disponibles, au libre choix de chacun sur des matières scolaires (maths, sciences et vie de la Terre...)*



- Se repérer dans l'espace et construire des repères géographiques.
- Situer des lieux et des espaces les uns par rapport aux autres.
- Mémoriser les repères géographiques et savoir les mobiliser dans différents contextes.
- Renforcer ses compétences (repères dans l'espace, formes et couleurs, mathématiques (géométrie et calculs), Français, etc.

# Jeu de pistes naturaliste



Initiation lecture de cartes IGN,  
Utilisation de la boussole  
Jeu de pistes par binômes



**Cycle 3**



Journée



Col de Couraduque



*Le matin est consacré à la lecture de carte et l'utilisation de la boussole (Qu'est-ce qu'une échelle ? Quels sont les codes couleurs et les symboles de la légende ? Comment est représenté le relief sur une surface plane ? Comment se sert-on d'une boussole ? Quels sont les points cardinaux ?).*

*L'après-midi, ce sont des binômes d'élèves qui tour à tour guident les autres élèves à la recherche de balises d'orientation associées à des questions de connaissances sur le milieu montagnard. Le parcours d'orientation mène les élèves jusqu'à un col au panorama exceptionnel sur le Val d'Azun.*



- Se repérer dans l'espace et construire des repères géographiques.
- Nommer et localiser ces repères puis un lieu précis sur la carte et pouvoir les retrouver sur le terrain.
- Situer des lieux et des espaces les uns par rapport aux autres.
- Appréhender la notion d'échelle géographique.
- Mémoriser les repères géographiques et savoir les mobiliser dans différents contextes.

# Mais qui a tué le Dahu ?



Jeu d'orientation en étoile par équipe sous forme d'enquête



**Cycle 4**



½ journée



Col de Couraduque (Aucun) ou  
Col du Soulor ou Col des  
Bordères (Arrens-Marsous)



Enquête policière et animalière réalisée par équipe pour découvrir qui a tué le Dahu !

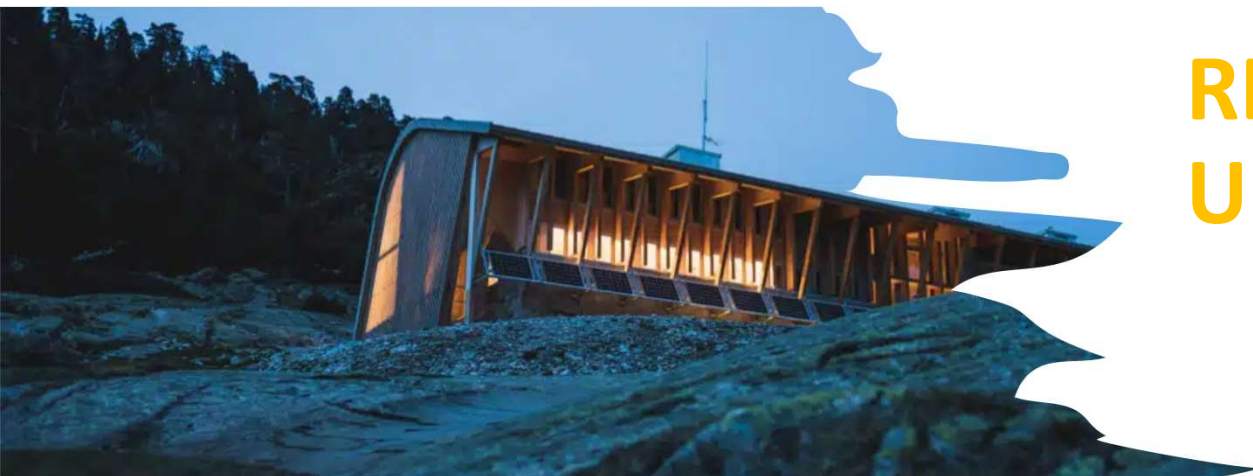
Après un descriptif commun à toutes les équipes sur les circonstances de la découverte du Dahu mort, chaque équipe sera munie d'une carte et d'une boussole et devra résoudre l'énigme en recherchant différentes balises sur le terrain et en retenant les indices et descriptifs fournis à chaque balise.

Entre chaque balise, un point avec le maître du jeu permettra de gagner des indices afin de résoudre au plus vite cette enquête.

Quelle équipe saura faire preuve de sang-froid et d'un bon sens de l'observation pour découvrir le coupable ?



- Se repérer dans l'espace et construire des repères géographiques.
- Nommer et localiser ces repères puis un lieu précis sur la carte et pouvoir les retrouver sur le terrain.
- Situer des lieux et des espaces les uns par rapport aux autres.
- Appréhender la notion d'échelle géographique.
- Mémoriser les repères géographiques et savoir les mobiliser dans différents contextes.
- Découverte de plusieurs espèces animales de nos montagnes et de leurs caractéristiques principales.



**REFUGE,  
Une nuit inouïe!**

# Refuge, une nuit inouïe !



Le refuge, un outil éducatif (vie collective, gestion environnementale des ressources, expérience singulière, immersion en milieu montagnard, expérience de la nuit en dehors de chez soi...).



Cycles 3 et 4



2 jours



Cauterets ou Aucun



*Sortie sur deux jours qui permet aux élèves de vivre une expérience inoubliable. L'objectif est d'atteindre un refuge de montagne et d'y passer la nuit. La solidarité et la coopération au sein du groupe sont mises en avant. Arrivés au refuge, ce sera l'occasion de rencontrer le gardien, d'avoir une réflexion sur la gestion des ressources et la transition écologique en général en prenant appui sur la gestion du refuge (eau, déchets, énergie, alimentation...). Observation de la faune alentour, observation du coucher du soleil, de la nuit étoilée au sein de la réserve internationale de ciel étoilé, etc. 1000 activités possibles au refuge pour 1000 souvenirs !*



- Savoir gérer son effort, aider l'autre.
- Développer son aptitude à vivre de manière autonome.
- Prendre en charge des aspects de la vie collective et de l'environnement et développer une conscience civique y compris dans sa dimension écologique.
- Respect de sa sécurité et de celle des autres par la conformité aux règles de prudence.
- Responsabilité de l'individu et du citoyen dans le domaine de la santé, du changement climatique, de la biodiversité et du développement durable.
- Découverte d'un métier : gardien de refuge



**APPROCHE SENSORIELLE,  
La montagne par tous les sens !**

# Découverte de la montagne par les sens !



Une approche ludique de la montagne par les 5 sens



**Cycle 1**



1/2 journée



Lac du Tech (Arrens) ou Lac d'Estaing (Estaing)



*Cette balade permet à l'élève d'utiliser ses cinq sens les uns après les autres pour ressentir la montagne et l'environnement autrement que par ses seuls yeux. A travers différents jeux, tels que le fil d'ariane, un memory des odeurs, un temps d'écoute les yeux bandés assis au sol ou non, ou encore un parcours pieds nus pour appréhender différentes textures du sol et développer sa motricité, l'élève prendra conscience et développera ses capacités sensorielles.*



- Découvrir l'environnement à travers tout son corps
- Ecouter, regarder, ressentir les éléments naturels au contact de sa peau, goûter des éléments naturels, toucher différentes textures.
- Prendre conscience et avoir une meilleure connaissance de son corps
- Développer sa motricité et son équilibre

# Res'Pyr la montagne !



Une approche ludique de la montagne par les 5 sens



Cycle 2



1 journée



Lac de Suyen (Arrens) ou Lac d'Estaing (Estaing)



*Partir en balade et en chemin, développer sa sensibilité auditive avec l'écoute des chants d'oiseaux et des bruits environnants. Développer ses capacités d'observation à l'œil nu, avec des loupes et avec des jumelles ou avec une longue vue pour observer à différentes échelles (le micro et le macroscopique). Goûter des plantes sauvages comestibles. Sentir les odeurs de la nature. Explorer par le toucher différentes textures végétales et minérales... Vivre la balade comme une immersion corporelle complète en pleine nature.*

*Développer sa concentration à travers l'éveil corporel, des techniques de respiration et la relaxation en pleine nature.*



- A travers la découverte des 5 sens, l'enfant prend conscience que la vue n'est pas le seul outil d'identification des objets qui l'entourent.
- Il peut utiliser et s'appuyer sur des sens qu'il utilise d'habitude sans s'en rendre compte.
- Pratique de la relaxation et éveil corporel en nature
- Développer et adapter sa motricité, développer son équilibre.

# Sens en tous sens



Une approche ludique de la montagne par les 5 sens



**Cycle 3**



1 journée



Vallon de Bouleste (Arrens-Marsous)



*La première partie de la randonnée s'effectue en forêt, propice à l'écoute des chants d'oiseaux. Se concentrer les yeux fermés sur les différences de mélodies, le nombre de notes, l'éloignement, la direction des chants... A la sortie de la forêt, quelques plantes à respirer ou à goûter. Sur le plateau au-dessus de la cascade, les terriers de marmottes sont nombreux, de quoi affiner son ouïe pour déterminer l'origine des cris. Dans le ciel, Vautour fauve, Gypaète barbu, Aigle royal sont possibles dans ce secteur, pour affiner ses capacités d'observation. Enfin, au cours de la descente, marche pieds nus dans l'herbe des estives pour appréhender différentes textures sous ses plantes de pieds. Puis la pente s'accroît, le sentier devient caillouteux, de quoi éprouver ses capacités motrices.*



- Écouter et apprendre à reconnaître au moins 3 à 4 chants principaux d'oiseaux.
- Pouvoir reconnaître 3 à 4 plantes sauvages comestibles et connaître leur utilisation et propriétés nutritives.
- Savoir se déplacer sur des terrains de montagne, comment positionner son corps dans la pente...
- Gérer la notion d'effort sur la journée.

# Sensoriellement...



Une approche ludique de la montagne par les 5 sens



Cycle 4



1 journée



Vallon de Bouleste

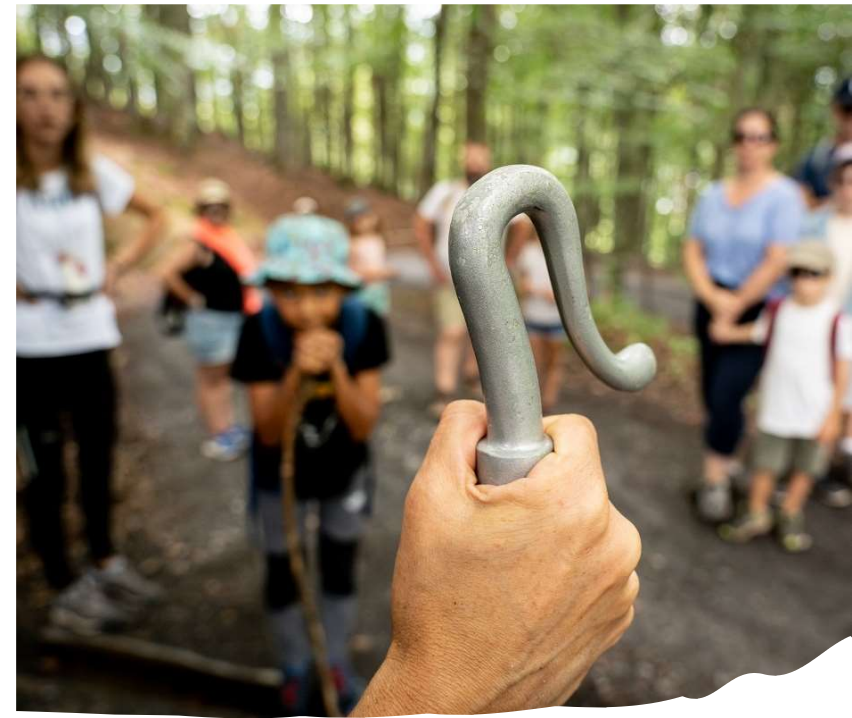


*Partir en montagne pour ressentir la montagne autrement...*

*Chemin faisant, se laisser guider par un autre les yeux bandés pour prendre confiance en l'autre, à son corps dans l'espace. Savoir utiliser des bâtons de marche. Savoir se déplacer sur des terrains variés (rochers, herbes, rivière, pente...) avec et sans chaussures pour développer son intelligence corporelle. Observer les traces et indices de présence, écouter le silence, toucher différentes textures, sentir, goûter, etc. autant de découvertes sensorielles qui rythmeront la journée et enrichiront les perceptions sensorielles des élèves.*



- Connaître les handicaps sensoriels.
- Comprendre que les perceptions du toucher sont fournies par les récepteurs sensoriels via les terminaisons nerveuses.
- Identifier le rôle du cerveau dans les perceptions.
- Renforcer la motricité fine.
- Utiliser des bâtons de marche (déplacement en terrain varié...).
- Conduire un déplacement sans appréhension et en sécurité.
- Tenir compte du milieu et adapter son déplacement à différents milieux.
- Assurer sa sécurité et celle des autres dans des situations variées.



**PASTORALISME, revenons à nos moutons !**

# Rencontre avec un berger !



Découverte d'une ferme de montagne en Val d'Azun



Cycle 1



1/2 journée



Ferme Cazaux (Arrens-Marsous)



*Après une montée à pied depuis le village d'Arrens-Marsous, au cours de laquelle on observe le paysage montagnard, ses villages et ses granges, on parvient à la Ferme Cazaux. Cette ferme de 1686 est gérée par Baptiste, éleveur de vaches et de brebis en production fromagère et berger transhumant l'été en vallée du Tech. Les élèves peuvent alors visiter l'étable et la bergerie, avant de visiter le saloir à fromages. Une dégustation de fromages et une visite du hangar avec de vieux outils agricoles et pastoraux viennent clôturer la sortie. Le contact avec les animaux est privilégié.*



- Ouverture à la diversité du monde
- Découverte du cycle de la vie
- Découverte d'animaux domestiques, leurs besoins notamment alimentaires, appréhender les modes de déplacement des animaux
- Faire le lien entre les animaux domestiques et l'alimentation (lait-fromage)

# La Ferme aux quatre saisons



Découverte d'une ferme de montagne en Val d'Azun et réflexion sur le cycle annuel de la ferme (village, zones intermédiaires, estives)



**Cycle 2**



1/2 journée



Ferme Cazaux Arrens-Marsous



*Après une montée à pied depuis le village d'Arrens-Marsous au cours de laquelle on observe le paysage montagnard, ses villages et ses granges (implantation, matériaux, fonctions...), on parvient à la Ferme Cazaux. Cette ferme de 1686 est gérée par Baptiste, éleveur de vaches et de brebis en production fromagère et berger transhumant l'été en vallée du Tech. Visites des bâtiments agricoles (étable, bergerie, saloir) et des troupeaux, visite du hangar et ses vieux objets. Visionnage d'un film sur la vie des bergers aux quatre saisons et dégustation de fromages produits à la ferme... A la descente, lecture de paysage en lien avec les apports de Baptiste et du film.*



- Connaître le cycle de vie des êtres vivants.
- Régimes alimentaires de quelques animaux.
- Identifier les interactions des êtres vivants entre eux et avec leur milieu.
- Observer et utiliser des objets techniques et identifier leur fonction.
- Identifier des activités de la vie quotidienne ou professionnelle faisant appel à des outils et objets techniques.
- Découvrir une ferme, ses principaux espaces et ses principales fonctions.



# Escape game, « Où sont passées tes brebis ? »



Découvrir la vie des bergers en Val d'Azun (cycle aux quatre saisons, paysages pastoraux et architecture, productions locales, interactions élevage et activités humaines, productions agricoles locales...)



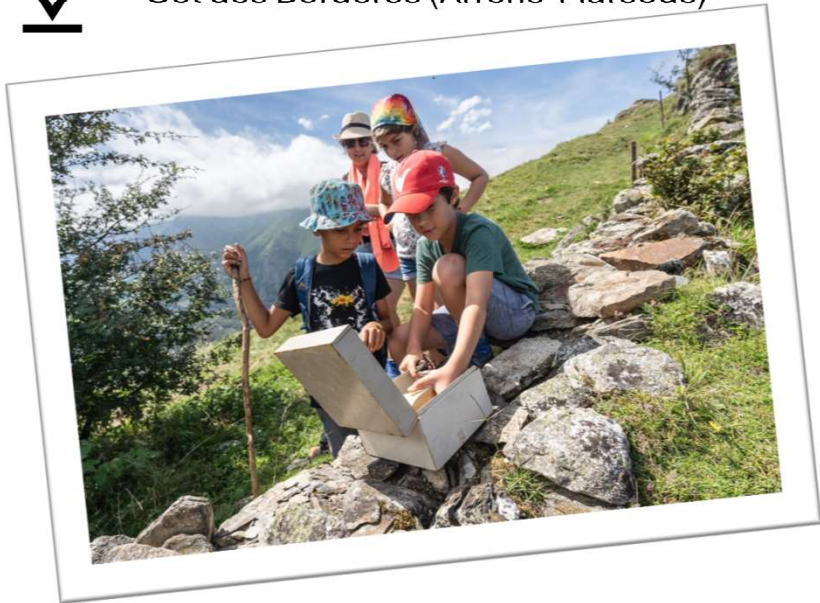
**Cycle 3 et 4**



1 /2 journée



Col des Bordères (Arrens-Marsous)



*Ce jeu d'évasion pédagogique se déroule sur un secteur d'estives. Le berger a confié son sac à dos aux élèves pour retrouver dix brebis éparpillées dans la montagne. A l'aide des objets du sac, des codes, de fouille, d'énigmes, d'articles de journaux, les élèves devront user de logique et de coopération pour retrouver les figurines de brebis cachées dans des boîtes. Une formidable immersion ludique dans la vie des bergers. Dossier ressources pour l'enseignant, 60 pages sur le Pastoralisme en Val d'Azun pour préparer ou exploiter la sortie scolaire à disposition.*



- Développer la coopération et la mutualisation entre les élèves
- Mobiliser son attention en fonction d'un but
- Identifier et mémoriser des informations importantes, leurs enchaînements, mettre en relation ces informations, avec les informations implicites
- Situer des lieux et des espaces les uns par rapport aux autres.
- Appréhender la notion d'échelle géographique.

**FAUNE, là-haut ça bouge !**



# Là-haut, dans le ciel, un grand oiseau !



Découverte du monde des rapaces  
Découverte d'un site pastoral



Cycle 1



Journée



Col du Soulor (Arrens-Marsous)



*Au cours d'une petite balade au royaume des rapaces, l'accompagnateur en montagne propose différents ateliers visant à identifier ce qu'est un rapace par rapport à d'autres oiseaux, à identifier les aspects morphologiques qui favorisent le vol, à connaître leurs différents régimes alimentaires et enfin à connaître le cycle de la matière en milieu naturel. Les dimensions ludiques et imaginaires seront mises en avant pour adapter le discours aux tout-petits.*



- Classer des objets en fonction des caractéristiques de leur forme, savoir nommer quelques formes planes (atelier avec des silhouettes de rapaces)
- Reconnaître et décrire les principales étapes de développement d'un animal
- Connaître les besoins essentiels des animaux
- Commencer à adopter une attitude responsable en matière de respect du vivant et des lieux.

# Marmotte sur son rocher !



Parc national des Pyrénées et protection des espaces / Action de l'homme sur le milieu à travers une espèce réintroduite (la marmotte)



Cycle 2



Journée



Vallée du Tech, Lac de Suyen,  
Cascade et Toue de Doumbas  
(Arrens-Marsous)



*Cette balade dans le Parc national des Pyrénées a pour but d'observer les marmottes et de mieux connaître leurs modes de vie. Equipés de quelques paires de jumelles et d'une lunette d'observation, les élèves apprennent à utiliser ces outils et développent leur concentration et leurs capacités d'observation. Nous pourrions alors nous interroger sur le milieu de vie des marmottes, les interactions avec les autres espèces et le rôle de l'homme dans cet écosystème.*



- Développer sa motricité en terrain varié
- Comprendre les raisons de l'obéissance aux règles et à la loi dans une société démocratique (réglementation du Parc national)
- Développer un comportement responsable vis à vis de l'environnement
- Identifier les interactions des êtres vivants entre eux et avec leur milieu
- Relations alimentaires entre les organismes vivants et notamment les chaînes de prédation

# Isards au Labassa



Parc national des Pyrénées et protection des espaces  
Action de l'homme sur le milieu  
Classification du vivant  
Evolution de la biodiversité



**Cycle 3**



Journée



Vallée du Tech – Parc national  
des Pyrénées (Arrens-Marsous)



*Cette randonnée au cœur du Parc national des Pyrénées a pour but d'observer la flore et la faune sauvages dans son ensemble : végétation, passereaux, rapaces, marmottes, isards mais aussi insectes... Toutes les observations collectées serviront ensuite, arrivés au plateau du Labassa, lieu de notre pique-nique, à construire une clé de détermination des espèces et à identifier les différents types de liens écologiques (prédation, coopération...) entre les espèces, et enfin à élaborer une classification du vivant.*



- Respecter les règles communes.
- Avoir conscience de sa responsabilité individuelle en tant que citoyen dans le domaine du changement climatique, de la biodiversité et du développement durable.
- Utiliser des instruments d'observation, de mesure, des techniques de préparation, de collecte.
- Nommer, localiser et caractériser des espaces.
- Mobiliser un vocabulaire de base lié à la fois à la description des milieux (relief, hydrologie, climat, végétation) et à celle des formes d'occupation humaine



# Bouquetins en vallée d'Estaing



Parc national des Pyrénées et protection des espaces et des espèces  
Action de l'homme sur le milieu (réintroduction, pastoralisme)  
Evolution de la biodiversité



## Cycle 4



Journée



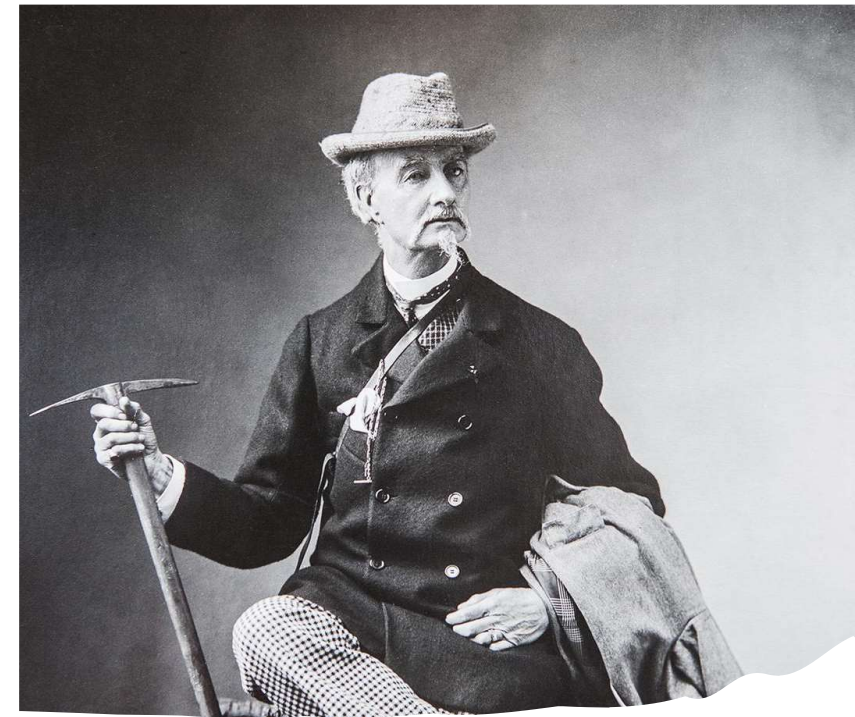
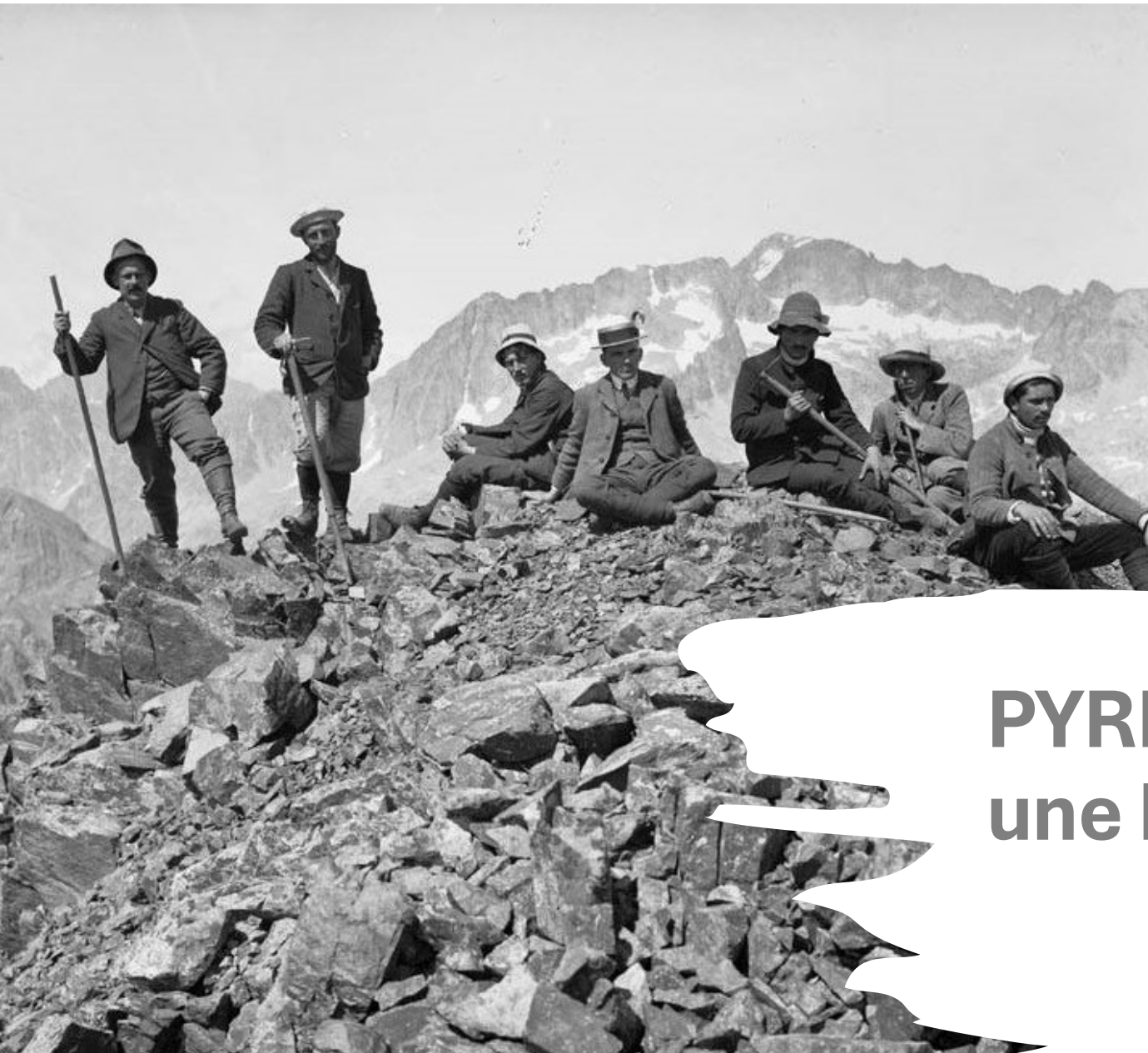
Vallée d'Estaing – Parc national des Pyrénées (Arrens-Marsous)



*Après une montée dans une hêtraie sapinière, nous atteignons les estives où transhument les troupeaux avant d'atteindre le Lac de Plaa de Prat et sa cabane pastorale. L'observation attentive des pentes herbeuses alentour avec jumelles et lunette d'observation nous permet sûrement d'identifier et de différencier isards et bouquetins. L'observation de ce dernier, récemment réintroduit par le Parc national des Pyrénées, est l'occasion de bien identifier la localisation sur la carte, le sexage des individus, le marquage (boucles auriculaires et/ou collier GPS) pour participer à un protocole de sciences participatives initié par le Parc. C'est aussi l'occasion d'échanges et de questionnements sur l'impact et le rôle de l'homme sur la biodiversité.*



- Développer la culture de l'engagement individuel comme collectif, citoyen avant tout, au service du respect et de la protection de l'environnement à toutes les échelles, et à court et moyen termes.
- Nommer, localiser et caractériser un lieu dans un espace Géographique
- Identifier les interactions positives et négatives vis à vis de la biodiversité à travers l'exemple du Bouquetin ibérique
- Comprendre les responsabilités individuelle et collective en matière de préservation de la biodiversité



**PYRENEISME, toute  
une histoire !**

# Pyrénéistes en herbe...



Découverte de la petite histoire du pyrénéisme en lien avec les événements de la grande Histoire.  
Découverte de quelques auteurs et artistes majeurs du pyrénéisme  
Production écrite ou artistique des élèves (réalisation de photos, et dessins...)



**Cycle 3 et 4**



Journée



Vallée du Tech – Parc national des Pyrénées – Arrens-Marsous



*Quels ont été les grands noms de la découverte des Pyrénées ? A quelle époque, en lien avec quels événements majeurs de l'histoire de France ? Avec quel matériel ? A quelle époque est né le tourisme ? Quelle était la place des femmes ? Quel était le rôle des guides ? Quelles ont été les grandes découvertes réalisées par ces précurseurs ? Le pyrénéisme existe-t-il toujours ?*

*Cette randonnée dans le Parc national des Pyrénées a pour but de répondre à toutes ces questions (et d'autres encore !) et de provoquer chez l'élève un désir de production écrite ou artistique à la manière des grands pyrénéistes. "Ascensionner, sentir, écrire", telle pourrait être l'autre manière de présenter cette sortie originale !*

- Découverte de différentes productions écrites sur le même sujet avec différents auteurs.
- Donner un avis argumenté sur ce que représente ou exprime une œuvre d'art.
- Expérimenter, produire, créer : rechercher une expression personnelle en s'éloignant des stéréotypes.
- Mettre en relation une ou plusieurs œuvres et un fait historique, une époque.
- Découvrir diverses formes de récits d'aventures, fictifs ou non, des journaux d'explorateurs et des textes célébrant les voyages
- Cultiver la sensibilité à la beauté des textes poétiques et s'interroger sur le rapport au monde

**GEOLOGIE,  
GEOMORPHOLOGIE,  
apprenti géologue**



# Histoire de cailloux



Lecture de paysage  
Histoire géologique du massif des Pyrénées  
Tectonique des plaques/ Séismes/ Eres géologiques/ Glaciations/ Subduction  
Roches sédimentaires, métamorphiques, plutoniques



**Cycle 3 et 4**



Journée



Mont de Gez –Arras en Lavedan



*Depuis le col d'Arras, nous montons jusqu'au Mont de Gez, véritable belvédère sur la vallée des Gaves. En chemin, des blocs erratiques granitiques dans un environnement calcaire, nous questionnent sur leur origine. Entre les chaînons calcaires du massif du Pibeste, le massif du Hautacam, les massifs granitiques du Néouvielle ou du Balaïtous, nous lisons le paysage à travers le prisme de la géomorphologie. Par petits groupes, les élèves sont amenés à décrire leur paysage du point de vue de la roche. Un croisement des informations entre les groupes permettra de susciter des questionnements et de retracer l'histoire géologique de la vallée. Une synthèse est réalisée, grâce au positionnement sur une corde d'affichettes retraçant les grands événements géologiques pyrénéens. Sur le retour, la visite de l'espace muséographique Epicentre à Lourdes permet d'aller plus loin sur le volet sismologie.*



- Appréhender différentes échelles de temps géologique et biologique (ex : histoire de la Terre ; apparition de la vie, évolution et extinction des espèces vivantes...).
- Utiliser de cartes IGN et de cartes géologiques
- Identifier les notions d'aléa, enjeu et risque.



## LA MONTAGNE SPORTIVE

Biathlon, escalade'arbre, VTT, Learn-O, escalade, spéléologie... toutes les activités sont possibles avec le BMVA !



# Biathlon, précision et fond !



Découverte de la discipline du Biathlon adaptée en course à pied et tir à la carabine optique



**Cycle 3 et 4**



½ journée ou Journée



Col du Soulor ou Col de Couraduque (Arrens-Marsous ou Aucun) ou dans votre établissement, rotation de plusieurs groupes possible



*Atelier ludique d'initiation au biathlon, la séance démarre par l'apprentissage du tir couché et se poursuit par de nombreux passages au pas de tir et un chronométrage de chaque parcours. Initiation ludique et adaptée à tous (course à pied), avec des carabines optiques performantes (visibilité du tir en temps réel, précision de chaque tir...).*

*Augmentation de la difficulté de tir au cours de la séance en fonction du niveau des participants !*

- Adapter sa motricité à des situations variées.
- Acquérir des techniques spécifiques pour améliorer son efficacité.
- Mobiliser différentes ressources (physiologique, biomécanique, psychologique, émotionnelle) pour agir de manière efficiente.
- S'appropriier seul ou à plusieurs par la pratique, les méthodes et outils pour apprendre



**LYCEES AGRICOLES, Pistes pédagogiques...**



## AGRICULTURE ET NOUVELLES PRATIQUES AGRICOLES DE MONTAGNE

- **Visite d'une ferme traditionnelle en élevage** ovin et bovin et transformation fromages (évolution d'une ferme de 1686)
- **Visite chez un apiculteur** et échanges sur le métier d'apiculteur (miel et autres produits, évolution du métier)
- **Visite d'une exploitation agricole tournée vers les plantes aromatiques** et transformation en eaux florales et liqueurs
- Visite d'une exploitation agricole tournée **vers l'héliciculture**

## DECOUVERTE DES METIERS DE LA MONTAGNE

Rencontres avec un accompagnateur en montagne, un berger, un garde du Parc national, un agent de l'ONF, un exploitant agricole, animateur Natura 2000, un responsable de domaine nordique (ski de fond, raquettes et luge), un gardien de refuge, un ornithologue responsable du suivi de migration, un agent d'EDF spécialisé sur l'hydroélectricité, un responsable d'un office de tourisme et agent de développement, etc.





## PROTECTION DU MILIEU MONTAGNARD

- **Les outils de protection et gestion des milieux** : randonnée au sein d'un site Natura 2000, au sein du Parc national des Pyrénées ou dans la Réserve naturelle régionale du massif du Pibeste,
- **Les outils de protection d'une espèce menacée** : étude de la problématique de gestion du Gypaète barbu ou étude d'un programme de réintroduction à partir de l'exemple du Bouquetin ibérique.

## LYCEES AGRICOLES, Pistes pédagogiques...

**Définition en amont du projet** avec l'enseignant référent en fonction de vos objectifs pédagogiques et des richesses de notre territoire.

**Pédagogie axée sur la coopération** entre les étudiants, sur un cheminement progressif dans la découverte avec l'appui d'études de cas concrets.

**Séjour de 2 à 5 jours**

**Hébergement possible au centre de vacances La Salamandre (cf. Rubrique Partenaires)**



# TARIFS ET MODALITES D'ENCADREMENT

**1 accompagnateur en montagne pour un maximum de 12 personnes**  
(enfants + enseignant + accompagnants)

TARIF encadrement ½ journée	TARIF Encadrement Journée	TARIF Encadrement 2 journées avec nuitée refuge	LOCATION Matériel hiver (raquettes et bâtons)
160 €	220 €	480 €	10 € par paire



# NOS PARTENAIRES



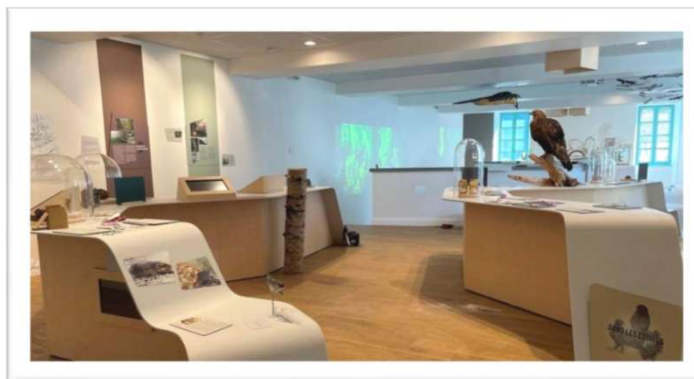
Direction des services départementaux  
de l'éducation nationale  
des Hautes-Pyrénées





### Esprit Parc et Parc national des Pyrénées

Le Bureau Montagne du Val d'Azun a été identifié par le Parc national des Pyrénées pour la qualité de ses prestations notamment, la sortie Marmottes au vallon de Bouleste, la sortie Pastoralisme à la ferme Cazaux et l'escape Game au Col des Bordères, il est à ce titre bénéficiaire de la marque Esprit Parc.



### Maison du Parc national à Arrens-Marsous

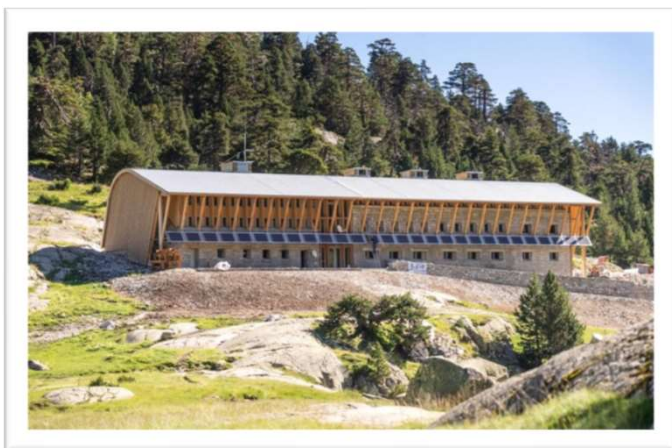
Espace muséographique de 400 m<sup>2</sup> dédiés à la faune, la flore et au patrimoine culturel du Val d'Azun, visite gratuite, accessible aux personnes en situation de handicap.



### Station du Val d'Azun

90 km de pistes de ski de fond aménagées, parcours raquettes balisés, initiation ski alpin et pistes de luges sécurisées avec deux entrées : Col du Soulor et col de Couraduque.





### Refuge du Marcadau à Cauterets

Ce refuge de 113 places propose des chambres de 6 à 8 places, entièrement rénové, confort optimal et aux normes en vigueur pour l'accueil de mineurs 3h depuis le Pont d'Espagne.



### Refuge du Haugarou à Aucun

Ce refuge situé en vallée du Bergons a une capacité de 18 places et un agrément accueil de mineurs et permet à une classe au petit effectif de passer une nuit dans une ambiance refuge. Accès 1h à pied depuis le Col de Couraduque ou 2h par le Col de Couraduque et le Col de Bazès.



### La Salamandre à Arrens-Marsous

Ce centre de vacances accueille toute l'année des groupes scolaires (hébergement en dortoirs en pension complète, salles d'activités et/ou de classe, idéal pour 80 élèves). Il est au départ de belles randonnées notamment vers le GR 10 et le col du Soulor.





### **Musée montagnard du Lavedan**

Musée installé dans un ensemble de bâtiments du 16 e siècle dont l'ancien presbytère (1580-1857), ce musée retrace à travers ses collections, la vie quotidienne des montagnards, bergers et artisans du Lavedan. Sa forge de cloutier est unique en France.



### **Epicentre à Lourdes**

Ce centre d'éducation, de prévention et d'information au risque sismique est géré et animé par le [Centre pyrénéen des risques majeurs](#) et dispose d'une muséographie dédiée aux risques majeurs.



### **Ferme Cazaux à Arrens-Marsous**

Ferme de 1689 avec visite de l'étable, de la bergerie, du saloir et de l'espace dédié aux vieux outils en lien avec l'activité agricole passée. Dégustation de fromages.





### Réserve naturelle régionale du massif du Pibeste –Aoulhet

Cet espace protégé, à quelques kilomètres du Val d'Azun, est le lieu idéal pour l'observation des rapaces notamment sur le sentier de découvertes sur lequel une lunette d'observation est installée face aux falaises de nidifications des vautours fauves et vautours percnoptères notamment.



### Education nationale

L'inspection d'Académie des Hautes-Pyrénées a identifié le Bureau Montagne du Val d'Azun comme intervenant de qualité pour des sorties et des projets scolaires de découverte du patrimoine naturel et culturel en Vallées des Gaves. Elle a validé le présent document.

### Agence touristique des vallées de Gavarnie

Elle gère les offices de tourisme en vallées de Gavarnie et assure la promotion du territoire et de ses acteurs socio-professionnels dont le Bureau Montagne du Val d'Azun.



**Le Bureau montagne du Val d'Azun est membre du Réseau Education Pyrénées Vivantes,** un réseau transfrontalier d'éducation à l'environnement et de formation aux territoires pyrénéens qui rassemble plus de 80 structures françaises, navarraises, aragonaises, andorranes et catalanes.



# MATERIEL EDUCATIF DU BUREAU MONTAGNE DU VAL D'AZUN



**Crânes, facs** similés d'empreintes, et empreintoscope

**Jumelles, lunette d'observation, loupes,** pour observer la faune à distance et découvrir l'univers du microcosmique.



**Kit rapaces,** pour apprendre à identifier les rapaces en vol

**Pelles, sondes, arva,** pour s'initier à la technique de recherche de victimes d'avalanches



**kit ongulés,** pour apprendre à différencier les espèces



**Carabines optiques,** tapis et portes carabines



**Balises d'orientation** boussoles et jeu d'orientation



**Raquettes, caisses et pelles** pour fabriquer des igloos



**Escape game et dossier pédagogique** (60 pages), pour découvrir le monde pastoral et les bonnes pratiques en montagne



Dans l'hypothèse où vous accueillez dans votre classe un ou plusieurs **élèves en situation de handicap** moteur rendant difficile la marche en milieu montagnard, notre partenaire Hand'route dispose d'une joëtte permettant à l'élève de bénéficier comme les autres des animations proposées. Il est nécessaire alors de préparer la sortie en amont et de former des parents accompagnants de la sortie à l'utilisation de la joëtte.



Nos équipes sont également formées à l'encadrement d'autres types de handicaps afin de rendre nos animations et sorties nature les plus inclusives possibles. Prenez contact avec nous !



**BUREAU MONTAGNE DU VAL d'AZUN**

**06 95 20 30 03**

**bmva.net**

**bmva65@gmail.com**

**fb: bmva65**

